

FLUTNINGUR FISKISTOFU TIL AKUREYRAR
Ögrandi verkefni

Akureyri 29. mars 2004

1. Markmið

Að treysta búsetuskilyrði á landsbyggðinni með því að efla þau byggðalög sem eru fjölmennust og hafa besta möguleika til uppbyggingar opinberrar þjónustu.

Flutningur Fiskistofu frá Reykjavík til Akureyrar er verðugt viðfangsefni og mun hafa afgerandi áhrif varðandi stefnu stjórnvalda í byggðamálum.

- Markmið er að flytja Fiskistofu í áföngum frá Reykjavík til Akureyrar á ekki lengri tíma en fimm árum. Starfsemi Fiskistofu skiptist upp í nokkur svið og miðast hver áfangi við flutning á einu eða fleiri sviðum.
- Markmið er að undirbúa fluninginn sem best - sérstaklega með tilliti til núverandi og væntanlegra starfsmanna. Mótun verður sérstök stefnu í þessu sambandi.
- Markmið er að gæta hagkvæmni í rekstri stofnunarinnar og að almennur rekstarkostnaður á nýjum stað verði ekki hærri en verið hefur.

Tillaga til þingsályktunar um stefnu í byggðamálum fyrir árin 2002-2005.
(Ríkistjórn Íslands samþykkti þingsályktunartillöguna þann 3. maí 2002).

c. Að treysta búsetuskilyrði á landsbyggðinni með því að efla þau byggðalög sem eru fjölmennust, hafa mest aðdráttarafl fyrir fólk og bestu möguleika til uppbyggingar atvinnulífs, skóla menningarlífs og opinberrar þjónustu.

II liður 1. Nýting sóknarfæra í atvinnulífi .

Opinber þjónusta. Í mörgum nágrennalöndum hefur verið tekið tillit til byggðasjónarmiða við uppbyggingu opinberrar þjónustu. Þannig hefur stofnunum sem þjóna öllu landinu verið valinn staður annars staðar en í höfuðborginni. Þessari aðferð þarf að beita hér á landi í meira mæli en gert hefur verið. Í því sambandi skyldi fyrst og fremst horft til helstu byggðakjarna á landsbyggðinni. Þetta má gera t.d. með eflingu þeirra stofnana sem fyrir eru og í tengslum við endurskipulagningu stofnana, við stofnun nýrra stofnana með flutningi verkefna frá opinberum aðilum til fyrirtækja og hugsanlega með flutningi stofnana.

II. liður 9. Efling Akureyrar sem byggðakjarna fyrir Norður- og Austurland

Sérstök tillaga er gerð um eflingu Eyjafjarðarsvæðisins í samstarfi við sveitarfélögin á svæðinu, atvinnulífið, samtök launafólks og fleiri aðila. Framlag ríkisvaldsins verði efling Akureyrar sem skólabæjar á framhaldsskóla- og háskólastigi, flutningur starfa og verkefna í opinberri þjónustu til Akureyrar, m.a. á sviði sjávarútvegs, og stuðningur við eflingu ferðaþjónustu og þekkingarstarfsemi á svæðinu.

2. Opinber þjónusta á Akureyri

Hugmyndir um flutning eða stofnun nýrra ríkisstofnana úti á landsbyggðinni eru langt í frá nýjar af nálinni og ótaldar tillögur hafa komið fram um þau mál á liðnum árum. Staðreyndin er hins vegar sú að afar lítið hefur þokast í átt til sanngjarnrar dreifingar stjórnsýslustofnana. Hér verður þeim málum ekki gerð nánari skil, en sjónum beint að gefnum markmiðum.

- Sjávarútvegur hefur löngum átt sterkar rætur á Eyjafjarðarsvæðinu og í dag eru tvö af stærstu sjávarútvegsfyrirtækjum landsins með höfuðstöðvar á Akureyri. Háskólinn á Akureyri hefur nú um 15 ára skeið boðið kennslu í sjávarútvegsgreinum og hafa 92 nemendur útskrifast sem sjávarútvegsfræðingar. Frá háskólanum útskrifast einnig tölvunarfræðingar og rekstrarfræðingar og í náinni framtíð einnig lögfræðingar. Sterkt bakland er því til staðar fyrir stofnun er tengist sjávarútvegi og mjög gott framboð af vel menntuðu fólki til starfa er tengjast sjávarútvegi, skrifstofuvinnu, eftirliti, upplýsingavinnslu og rafrænum samskiptum.
- Samgöngur við Akureyri eru mjög góðar og eru nú sjö flug á dag til Reykjavíkur.
- Varðandi húsnæði eru ýmsir möguleikar fyrir hendi, en sá kostur sem fyrst kemur upp í hugann er fasteign sem er í eigu Ríkissjóðs og myndi fullnægja þörfum stofnunarinnar. Nánar verður komið að því hér á eftir.
- Aðeins 4% þeirra starfa sem eru á vegum sjávarútvegsráðuneytisins eru á Akureyri. Sjá nánar töflu hér að neðan.

Tafla 11 Stofnanir og störf á vegum sjávarútvegsráðuneytisins

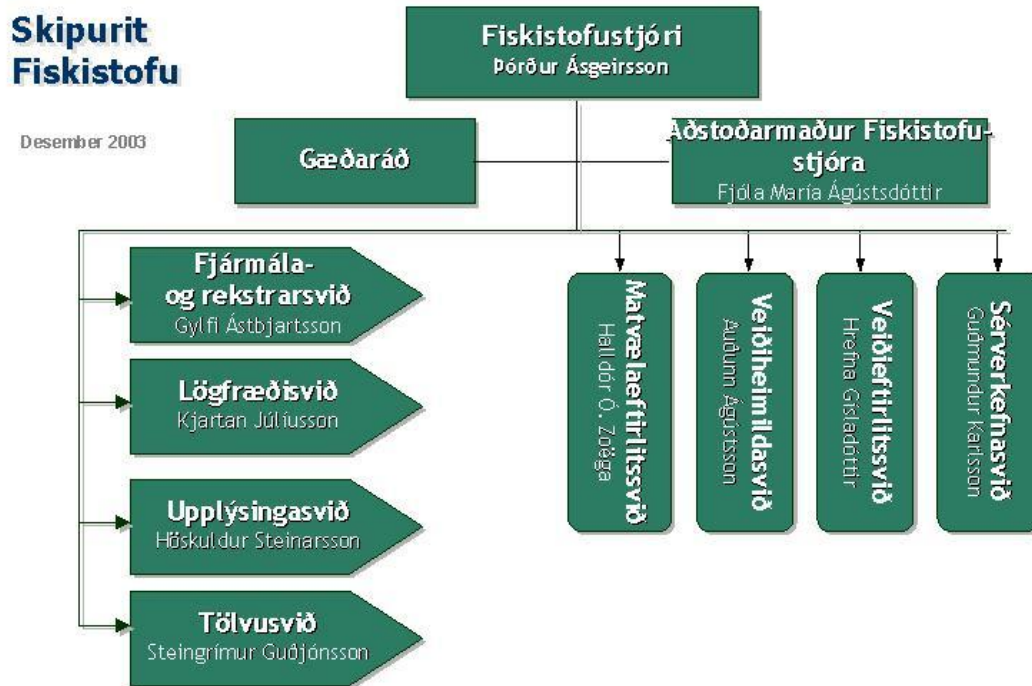
Nafn stofnunar	Höfuðborgarsvæðið	Eyjafjörður
Sjávarútvegsráðuneytið	22	0
Hafrannsóknastofnun	165	4
Rannsóknastofnun fiskiðnaðarins	48	4
Verðlagsstofa skiptaverðs	0	3
Fiskistofa	89	4
Skrifstofa rannsóknastofnana atvinnuv.	11	0
	335	15
%	90,1%	4,0%
Íbúar á hvert starf	540	1.467

Ef litið er til rannsóknastofnana atvinnuveganna og hvar störf á þeirra vegum eru kemur í ljós að 92% af þeim eru á höfuðborgarsvæðinu en 3,5% í Eyjafirði. 90,1% af opinberum störfum í sjávarútvegi eru á höfuðborgarsvæðinu en 4,0% í Eyjafirði. Þetta er athyglisvert í ljósi þess að Akureyri er kvótahæsti staður á landinu og Eyjafjörður eitt öflugasta sjávarútvegssvæði við Norður Atlantshaf.

Heimild: Skýrsla Atvinnuþróunarfélags Eyjafjarðar um staðsetningu starfa á vegum ríkisvaldsins. Akureyri 11.03.2004

3. Fiskistofa

Fiskistofa tók til starfa þann 1. september 1992. Stofnunin annast framkvæmd laga um stjórn fiskveiða, hefur eftirlit með fiskveiðum og sér um álagningu gjalds vegna ólögmæts sjávarafila. Þá framfylgir Fiskistofa lögum um meðferð sjávarafurða, hefur eftirlit með framleiðslu þeirra og sér um söfnun, úrvinnslu og dreifingu upplýsinga varðandi fiskveiðar og vinnslu sjávarfangs. Fiskistofa er stjórnsýslustofnun sem heyrir undir sjávarútvegsráðherra.



Rekstrarsvið	Starfsmenn		
	Skrifstofa	Eftirlit	Samtals
Yfirstjórn og starfsm.hald	2		2
Fjármála-og rekstrarsvið	8		8
Lögfræðisvið	2		2
Tölvusvið	12		12
Upplýsingasvið	8		8
Veiðieftirlitssvið	8	34	42
Matvælaeftirlitssvið	7	5	12
Veiðiheimildasvið	6		6
Sérverkefnasvið	3		3
	56	39	95

Heimildir: *Vefsíða Fiskistofu*

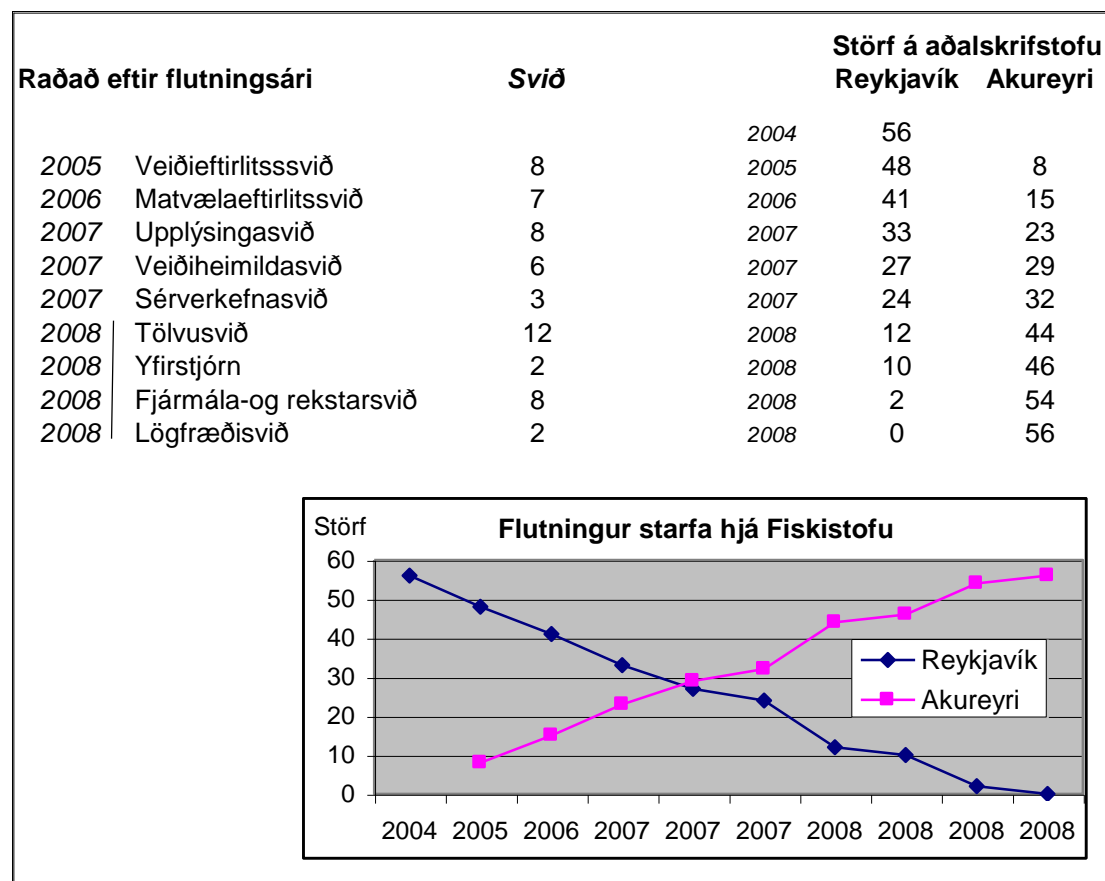
Flutningur Fiskistofu tekur til 56 starfa miðað við núverandi stöðu. Eftirlitstörfin 39 eru eftir sem áður óháð staðsetningu aðalskrifstofu.

4. Flutningurinn

Við flutning stórrar ríkisstofnunar þaf að huga að mörgum þáttum sem spannar allt bilið frá flutningi skrifstofubúnaðar til flutnings starfa og starfsfólks, sem er flóknasti og jafnframt viðkvæmasti hluti ferilsins. Hér verður fjallað um flutninginn á fjórum meginþáttum, þ.e. : Tímabil, starfsfólk, húsnæði, endurmat.

4.1 Tímabil

Áður hefur komið fram að markmið er að flytja alla stofnunina í áföngum á ekki lengri tíma en fimm árum og að flutningur fyrsta sviðs eigi sér stað á næsta ári, þ.e. árið 2005. Margt mælir með því að flytja svo stóra stjórnsýslustofnun í áföngum og má þar nefna: næg aðlögun, minna álag, minni hætta á stórum mistökum, möguleiki á tilfærsla milli starfa innan stofnunar eða utan, reynslulærdómur og fl. Á móti kemur skipting stofnunar í einhvern tíma, en það vægi telst mun minna en skynsamleg aðlögun að nýju umhverfi. Hér er sett fram hugmynd að flutningi sviða og starfa, en hún þarf að sjálfstöðu dýpri athugunar. Hugsanlega þarf að skipta upp starfsemi stoðdeila tímabundið, t.d. getur verið þörf fyrir fasta starfsmenn tölvusviðs á báðum stöðum.



4.2 Starfsfólk

Ólíklegt er að meirihluti starfsmanna fylgi stofnuninni eftir á milli landshluta og þarf því að huga sérstaklega vel að hinum mannlega þætti flutninganna, en næsta víst er að andstaða kemur upp við svo víðtækar breytingar. Þessum þætti þarf að taka á með sjónarmið starfsmanna í huga, en jafnframt að kvika ekki frá settum markmiðum. Ýmsir möguleikar eru fyrir hendi á svo löngum flutningstíma:

- a) Starfsmaður óskar eftir að starfa áfram á nýjum stað
- b) Starfsmaður óskar ekki eftir að flytja og leitar annara leiða:
- c) Starfsmaður leitar nýrra starfa hjá annari ríkisstofnun
- d) Starfsmaður leitar nýrra starfa á almennum fyrirtækjamarkaði
- e) Starfsmaður lætur af störfum á tímabilinu og fer á eftirlaun
- f) Einstaka störf geta lagst af

Þjálfun og viðhald þekkingar er þáttur sem þarf að huga vel að og á sama hátt þarf einnig að hafa opinn hug fyrir tillögum að endurbótum.

Mælt er með að sérstakur starfsmannastjóri annist þessa vandmeðfarnu þætti.

4.3 Húsnæði

Fiskistofa er nú í leiguhúsnæði sem er í eigu Fiskifélags Íslands og er 1163m² að stærð og væntanlega í þrengri kantinum.

Á Akureyri er að losna húsnæði að Glerárgötu 36 sem er í eigu ríkisjóðs og hefur hýst hluta af starfsemi Háskólans á Akureyri og einnig eru þar til húsa útibú Hafró og RF og aðrar smærri stofnanir. Húsnæðið er um 1.600 m² og væntanlega mun stór hluti þess losna um og upp úr næstu áramótum. Húsnæðið er ágætlega innréttað með mörgum minni skrifstofum og einnig opnu rými og ætti að geta hentað vel fyrir starfsemi Fiskistofu. Ekkert er til fyrirstöðu að aðrar smærri stofnanir á vegum ráðuneytisins verði þar einnig til húsa.

Aðrir möguleikar eru einnig fyrir hendi og þarf að skoða þá nánar, en góð fasteign sem er í eigu ríkisins og verður væntanlega ekki létt í sölu eða til leigu vekur strax athygli.

4.4 Endurmat

Þegar aðsetursbreytingar eiga sér stað er jafnframt tækifæri að skoða starfsemina í heild sinni og meta starfshætti einstakra sviða með mögulega hagræðingu í huga.

*Valtýr P. Hreiðarsson viðskipta-og rekstrarhagfræðingur
tók saman að beiðni Eyþings.*